



Mertin, 3 ans, à la "cuisine de la boue". Forest School "Autour du Feu", (Plonéis - 29)



*Brest Forest School est un projet de pédagogie par la nature en Pays de Brest porté par des pédagogues par la Nature de l'association Skol Ar Forest, membres du Réseau de Pédagogie Par la Nature*





## C'est quoi une "Forest School" ?

Une Forest School, c'est une organisation qui propose des activités basées sur la "Pédagogie Par la Nature" (PPN) dans un lieu naturel inspirant (généralement un bois).

La PPN est une **approche pédagogique spécifique**, qui met le participant au cœur de ses apprentissages et vise à développer la connexion (et le soin) des participants à eux-mêmes aux autres vivants.

La PPN prend son origine en Scandinavie où le *Friluftsliv* - 'la vie à l'air libre' - fait partie de la culture et des racines de la société, les premières maternelles en forêt ont fait leur apparition dans les années 1950. Puis, la PPN s'est fortement développée en Allemagne ([waldkindergarten](#)), au Royaume-Uni ([Forest schools](#)), en Amérique du Nord ([Forest schools](#) et [mentorat de Jon Young](#)).

En France, c'est le Réseau de Pédagogie Par la Nature qui porte cette "culture" des Forest Schools.

sources :

<https://www.reseau-pedagogie-nature.org/>

<https://enseignerdehors.ca/approche-pedagogique/ecole-en-foret-ou-apprentissage-dehors/>

[What is Forest School? 7 Things you need to know as an Introduction to Forest School](#)





# Quel est l'enjeu des Forest Schools ?

“Nous sommes la nature...”

Un·e humain·e est un *écosystème symbiotique & social* :  
Il/elle **est** le “vivant” (que certains appellent “la nature”) qui est en lui et autour de lui (bactéries, virus, autres animaux - humain·es et non humains, végétaux, etc).

L'humain·e “est” donc la nature (qui doit donc prendre soin d'elle-même).

Or, pour de multiples raisons, l'humain·e n'a pas/plus **conscience** de cela, en particulier parce que la connexion à soi et aux autres vivants disparaît\*. Cela implique des désordres multiples sur sa propre santé, celle des autres.

L'enjeu principal des Forest Schools est donc celui-ci :  
apprendre à prendre soin de soi et des autres ...  
en développant dès le plus jeune âge l'étincelle de la “**culture du vivant**”\*\*... par la (re)connexion à soi et aux autres (humains et non humains).

\* Voir [Nature Deficit Disorder](#), Page Wikipedia

\*\*B. Morizot, in [Nouer culture des luttes et culture du vivant](#), Socialter, 2021

\*\* O. Hamant, in [la troisième voie du vivant](#), Odile Jacob, 2022





# Les 7 piliers de la Pédagogie Par la Nature

1. Un lieu naturel inspirant
2. La récurrence et le temps long
3. Les participant·e·s au coeur des pratiques
4. Le jeu libre
5. Le processus, pas le résultat
6. La prise de risque mesurée
7. La présence de l'adulte



# ça se passe où ?

Points-clés de Pédagogie Par La Nature 1/7



## UN LIEU NATUREL INSPIRANT

La Pédagogie Par la Nature (PPN) se pratique dans une forêt ou un milieu naturel inspirant. Riche de possibles, de matériaux et d'aventures, ce lieu est la cause, le moyen, et le but de la PPN. La connaissance et la connexion des pédagogues par la nature à leur lieu permettent de le rendre sécurisé et sécurisant, et nourrissent leurs propositions pédagogiques.

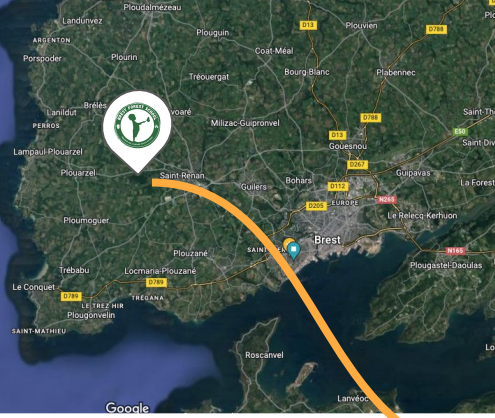
Illustration: Barbara Escudé - Imagery: @iStockphoto



# ça se passe où... Brest Forest School ?

Le projet “Brest Forest School” est basé dans la Forêt domaniale du Château de Kerveatoux (Pays de Brest, commune de Plouarzel).

L'association Skol ar Forest propose également des parcours en “itinérance” en dehors de ce site.



# c'est quand ?



Points-clés de Pédagogie Par la Nature Z17



## LA RÉCURRENCE ET LE TEMPS LONG

Le processus de la Pédagogie Par la Nature (PPN) s'entend sur du temps long et lors de sorties régulières et répétées. Une approche ponctuelle constituera une initiation à la PPN. Les ateliers ont lieu par tous les temps en toutes saisons. Les contacts récurrents avec l'environnement naturel et humain, la stabilité du groupe créent ainsi des connexions profondes.

“Il n'y a pas de mauvais temps, juste de mauvais équipements”.

Les activités se déroulent toute l'année, de manière récurrente, et par tous les temps (sauf cas exceptionnels)...

Le principe de base est **une séance hebdomadaire d'au moins 2 heures**.

Être “dehors” c'est ressentir et comprendre ce que l'on est puissant·e mais pas “tout·e puissant·e”, comprendre ce que signifie le “confort”. Et donc développer son autonomie d'adaptation à ce qui nous “dépasse” (la météo et ses effets : le froid, le vent, l'humidité, la pluie, la chaleur, la boue, etc).

C'est aussi ressentir l'évolution des autres vivants en fonction des saisons, s'interroger (“*tiens, tiens, les feuilles tombent, pourquoi ?*”), émettre des hypothèses, chercher soi-même les réponses, etc (cf la méthode scientifique...).



## *c'est “pour qui”?*

Les activités des Forest Schools peuvent s’adresser à tout le monde : si elles concernent surtout les enfants (via leurs parents, écoles ou autres associations), elles peuvent aussi s’adresser à de jeunes adultes et adultes (les “grands enfants”!).

En mettant la création de lien au cœur du projet, elle offre des alternatives au cloisonnement de divers groupes, à travers des groupes intergénérationnels mais aussi une politique sociale fondée sur l’accessibilité et la solidarité.

Source :

<https://www.lafabriqueaviva.fr/fr/project/3779/show>





# on y fait quoi ?

Avant de “faire”, l'idée est d'abord d'y “être” !

Dans un monde d'économie de l'attention, empli de “contenus” (écrans, activités dirigées), la Forest School offre (enfin!) un espace où les enfants prennent déjà conscience qu'ils sont là. Cela peut paraître évident, mais avant de se connecter aux autres (vivants), il faut déjà parvenir à se connecter à soi...

La Forest School “permet” ainsi des activités qui peuvent être directement inspirées par les participant.es qui trouvent sur place des milliers de ressources (feuilles, bois, cailloux, eau, copains, etc) pour écouter leur intériorité, et “libérer leur génie créateur”.

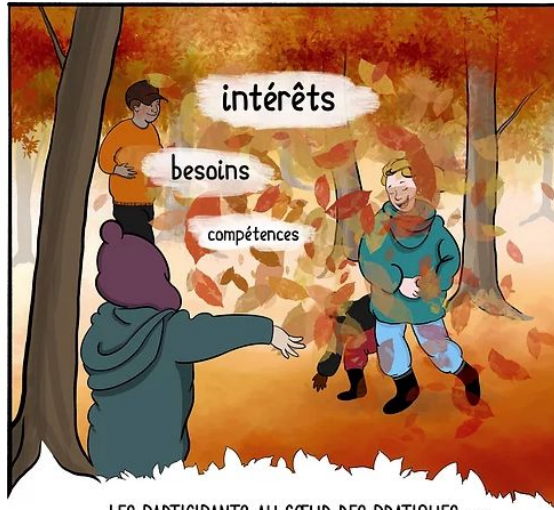
Et, bien entendu, la.e pédagogue propose et encadre des ateliers, adaptées aux besoins identifiés par les participant.es et le/la pédagogue.

*(voir photos et exemple de déroulé d'atelier en Annexes)*

Source : <https://www.lafabriqueaviva.fr/fr/project/3779/show>



Points-clés de Pédagogie Par la Nature 3/7



LES PARTICIPANTS AU CŒUR DES PRATIQUES

La.e pédagogue par la nature propose des programmes flexibles et adaptables, élaborés à partir des besoins individuels et collectifs du groupe, mais aussi de la météo du jour, des réalités logistiques et des ressources disponibles.

Sa connaissance profonde du groupe est à la base de ses propositions.

Illustration: Marie-Anne - Pédagogie Par la Nature



Coopération pour finir la cabane. “Autour du Feu”, Plonéis.



Points-clés de Pédagogie Par la Nature 5/7



En Pédagogie Par la Nature, le jeu libre est une partie intégrale des propositions. Mieux qu'une proposition, il est un principe de liberté de chacun.e, illustration d'une pédagogie centrée sur les besoins de ses participant.e.s et de l'horizontalité des relations : les besoins de tou.te.s, pas seulement ceux de l'adulte, de la structure ou de l'institution. Pour la.e pédagogue, c'est un moment privilégié de connaissance de son groupe, il reste alors particulièrement attentif et disponible.



## on y fait quoi (suite) ?

Les activités proposées sont par exemple de l'art naturel, l'utilisation d'outils en vue d'un bricolage nature, le travail sur bois vert, l'allumage de mini-feux, la cuisine de la gadoue, la construction de cabanes, l'exploration du monde naturel, les jeux en groupe... mais, insistons (!) les enfants sont surtout encouragés à développer et poursuivre leurs propres projets (jeu libre), avec le regard attentif, réflexif et l'appui (si besoin!) de l'adulte.

*(voir photos et exemple de déroulé d'atelier en annexes)*

Source : <https://www.lafabriqueaviva.fr/fr/project/3779/show>





# Le processus, pas le résultat

Points-clés de Pédagogie Par la Nature 4/7



## LE PROCESSUS, PAS LE RÉSULTAT

La pédagogie par la nature se libère de l'obligation de résultat et célèbre l'importance accordée au processus. On est présent.e à ce que l'on fait (ou ne fait pas), on se connecte à ses émotions et ses ressentis lors d'une activité, on raconte ce que l'on a fait et on partage ses fiertés et ses tâtonnements. Le vivant n'est pas productiviste, il est - tout simplement.

Illustration: Isabelle Sappart - Fotogramme (@isabelle\_s)





Franchir le ruisseau. Un objectif enthousiasmant : quel processus va-t-il mettre en œuvre ? "Autour du Feu", Plonéis



## LA PRISE DE RISQUE MESURÉE

En Pédagogie par la Nature, l'enfant choisit ses défis et les relève. Il développe ainsi sa confiance en lui et son autonomie, fait évoluer ses limites, explore, évalue et teste ses compétences. La.e pédagogue par la nature accompagne l'évaluation des risques de l'activité, installe les mesures de mise en sécurité, reste présent dans l'observation, les échanges, et intervient si besoin.

Relaxation, Valérie Saurat - Instagram @valuelax



# Des risques... pour des bénéfiques !

Nul besoin de distribuer des couteaux aux enfants ni même d'avoir un feu allumé pour faire de la Pédagogie Par la Nature.

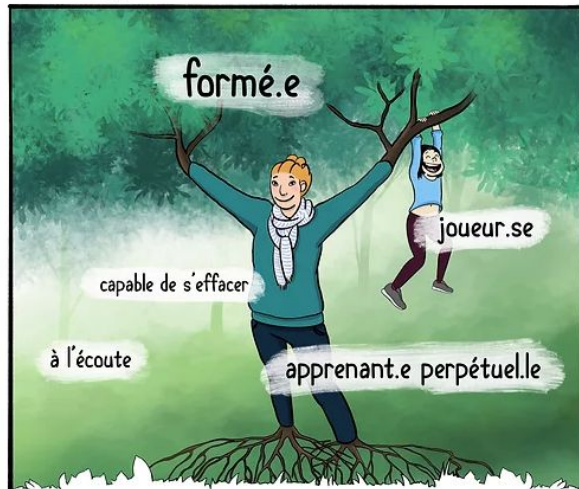
Certes, ces activités présentent de grands bienfaits pour les enfants qui ont l'opportunité de les explorer, mais elles sont un moyen parmi d'autres de cheminer vers le développement de savoir-faire et de savoir-être, tels que la confiance en soi, la coopération, la résilience etc.

Au final, que l'enfant gère le risque présenté par les branches sur le sol forestier ou bien celui présent dans l'utilisation d'un outil, l'objectif est bien le même, et il ne sera atteint que si le.la pédagogue l'accompagne de manière sensible et réfléchie.

en savoir + :

<https://www.reseau-pedagogie-nature.org/post/pistes-en-ppn-l-importance-des-risques-bien-mesur%C3%A9s-point-cl%C3%A9-6-la-prise-de-risque-mesur%C3%A9>





## LA PRÉSENCE DE L'ADULTE

Le métier de pédagogue par la nature repose sur des pratiques spécifiques ancrées dans les apprentissages libres.

Le regard observateur et réflexif posé par l'adulte référent, garant du cadre, lui permet, selon les situations, de s'effacer, d'être modèle de joie, de jeu ou personne ressource.

Célébrant la diversité du vivant, elle/il fait partie d'un écosystème naturel et humain, et nourrit des relations horizontales, profondes et respectueuses avec tou.te.s.

Illustration: Mathieu Fayon - #pedagogieparlanature



# Qui "gère"?

La/le **pédagogue** est une personne formée.

En France, c'est le *Réseau Pédagogie Par la Nature (RPPN)* qui encadre les formations.

L'accompagnant-e joue plutôt un rôle d'accompagnateur que d'enseignant. I/elle est un-e co-apprenant-e présent-e pour observer et guider l'enfant à travers ses intérêts et ses découvertes.

Il/elle est facilitateur-ice qui encourage le développement de nouvelles idées en mettant à la disposition de l'enfant les ressources et le matériel nécessaires ou en posant les bonnes questions qui pousseront (peut-être !) l'enfant à approfondir un sujet de curiosité

<https://enseignerdehors.ca/approche-pedagogique/ecole-en-foret-ou-apprentissage-dehors/>





# L'équipe "Brest Forest School"

L'équipe est constituée de professionnel·les formés et expérimentés  
... aidée par une équipe de bénévoles (humains... et non humains ;-)

## Antoine Horellou - Pédagogue par la Nature

*Je suis engagé depuis plus de 20 ans dans la diffusion de solutions qui contribuent à construire un avenir vivable pour les générations futures.*

*Je suis convaincu que pour construire un avenir vivable, il faut **créer, dès le plus jeune âge, l'étincelle révélant l'importance de prendre soin de soi et des autres vivants.** La PPN (Pédagogie Par la Nature) m'a époustouflé : "égards ajustés" avec les vivants, jeu libre plutôt qu'activités imposées, communication non-violente et méthodes de résolution de conflits, démarche inclusive pour répondre aux besoins spécifiques de chaque enfant, processus plutôt que résultat, etc. Les impacts concrets sur les enfants bénéficiant de la PPN, m'ont convaincu de l'importance de propager cette pédagogie pour qu'elle soit accessible pour le plus grand nombre.*

*Pratiquant formé auprès du RPPN (en particulier avec les associations "Brins d'Eveil" et "Autour du Feu") depuis 2020 (théorie, pratique, sécurité, etc), j'interviens en itinérance et pilote la "Brest Forest School" située dans le domaine du Châteaux de Kerveatoux à Plouarzel.*

## Julie Crézé- Éducatrice Spécialisée et Pédagogue par la Nature

*Cela fait 20 ans que j'interviens auprès des enfants et de leurs familles en tant qu'animatrice BAFA puis Educatrice Spécialisée depuis 2011. D'une sensibilité artistique, je suis également diplômée des Beaux-Arts de Brest.*

*Mère de 3 enfants, passionnée par la nature et le vivant, je me forme à la Pédagogie Par la Nature depuis 2019 auprès du RPPN (Réseau Français de Pédagogie par la Nature).*

*Je souhaite accompagner les enfants dans leur développement global au travers d'expériences en nature.*

*Par le biais du jeu libre et/ou par la proposition d'activités adaptées, les enfants renforcent leur confiance en eux et leurs capacités relationnelles. Hors les murs, les enfants font également des expériences sensorielles et motrices tout en se reliant au vivant.*

*La posture du pédagogue par la nature permet d'assurer un cadre sécurisant qui favorise l'expérimentation et, je l'espère, l'émerveillement !*





*Brest Forest School est un projet de pédagogie par la nature en Pays de Brest  
porté par des Pédagogues Par la Nature de l'association Skol Ar Forest  
membres du Réseau de Pédagogie Par la Nature*

[www.brest-forest-school.org](http://www.brest-forest-school.org)  
[antoine@brest-forest-school.org](mailto:antoine@brest-forest-school.org)

06 98 21 7000



# *Annexes*







Le "cercle" de feu, Forest School "Brins d'Eveil", Le Stum, Pont de Buis (29)

## • Enjeu écologique : la connexion et de respect des autres vivants non-humains

La Forest School est fondée sur l'éducation à et par la nature, avec des principes d'éducation populaire. Parce que l'on protège bien ce que l'on aime, un réel changement en termes d'attitudes écologiques ne sera possible que si l'on développe la **connexion émotionnelle des nouvelles générations** (accumulation de bons souvenirs de moments passés dans un lieu sauvage, développement d'un sentiment de bien-être, de confiance et d'appartenance à la "nature"). La Forest School souhaite aussi avoir valeur d'exemple en limitant son impact sur le vivant et en promouvant les concepts de base : limiter les intrants extérieurs et artificiels, limiter la notion de "déchet", faire que chaque "déchet" soit une ressource réutilisable, favoriser le co-voiturage des participants, etc

## • Enjeu social : de la relation aux autres humains du territoire

Créer du lien au sein de la communauté locale et mettre en action le territoire local. Nos territoires sont une force d'action ! La forest school vise à créer du lien entre les habitants de la communauté, les différentes générations, les différents contextes sociaux et du lien entre ces personnes et l'endroit où elles habitent. Elle se donne pour mission de rendre ses activités accessibles à divers publics (particuliers de toutes catégories socio-professionnelles, associations, écoles etc) en mettant en place des tarifs ajustés au quotient familial, des événements gratuits, etc.

Source : <https://www.lafabriqueaviva.fr/fr/project/3779/show>

## • Enjeux de santé, éducatifs et citoyens

Promouvoir d'autres façons d'apprendre et d'être. Les problèmes de santé mentale et physique chez les enfants et les adultes sont en constante croissance. Le manque de nature a été identifié comme un syndrome à part entière (Louv).

La Pédagogie Par la Nature promeut l'adoption de valeurs humanistes au sein de la société, propose une pédagogie alternative et considère la personne dans sa globalité. Nous sommes convaincus que la transition passera par une reconnexion à notre nature profonde, et pour cela, nous devons créer le contexte humain qui permettra à chacun de mieux se connaître pour mieux connaître les autres. Les interactions horizontales, l'écoute active, l'intelligence émotionnelle et la communication non-violente, sont autant d'éléments d'une culture au sein de laquelle chacun·e se sent accueilli·e et célébré·e pour ce qu'il ou elle est.

# on y fait quoi ?

## Exemple de déroulé d'atelier

### 0. La préparation

Avant de venir à la forêt, il y a un rituel, l'enfant est prévenu par son parent, éducateur. Il peut se souvenir de ce qu'il doit faire pour se préparer (mettre des vêtements chauds, imperméables, des bottes, une casquette, etc)

### Le déplacement

Sur le chemin de la forêt, un rituel peut aussi l'amener à "entrer" (lire un livre d'activités natures, sortir de l'écran pour regarder dehors, etc)

### 1. L'accueil

A son arrivée, chaque enfant passe devant la "porte" où il se sent vraiment accueilli par l'animateur.ice personnellement (regard + poignée de main/accolade). Cela ne dure pas forcément longtemps : le but est qu'il/elle se sente à l'aise (surtout quand c'est la première fois). S'il ne connaît pas encore bien le lieu et le cadre, l'animateur.ice lui dit comment se passe l'introduction et présente le lieu, ou lui présente un.e enfant qui connaît déjà le lieu et lui fera faire le tour.

L'enfant a généralement une forte envie de se défouler, d'explorer.

Dans l'attente que l'ensemble du groupe soit arrivé, les enfants jouent donc librement. Cela leur permet un premier temps de (re)connection avec le lieu et ses habitant.e.s, et d'ancrage.

Au son de l'appau, ou au "cri du loup", les enfants se retrouvent autour du feu. L'animateur.ice accueille et "lance" le tour de parole : le "doudou de parole" permet à chacun.e de s'exprimer en étant écouté. Elle/il donne son nom, attaché à celui d'un animal et éventuellement d'une émotion : "Je m'appelle Maël la mouette pleureuse". L'animateur rappelle le cadre de sécurité, permettant à chaque participant.e.s de se sentir bien :

- tu participes si tu veux (tu es souverain)
- le rappel des règles (les enfants adorent cela !) - c'est eux qui rappellent les règles de base de la forêt (et toujours de manière positive : "On marche autour du feu", "ce qui ressemble à une limite est une limite", "à la rivière avec un adulte", "on demande à l'adulte pour utiliser un outil", "au feu un genou par terre un genou en l'air", etc.



Cercle d'accueil "Brest Forest School"



## ...Exemple de déroulé d'atelier (suite)

### 2. Le lancement de l'atelier

L'animateur.ice propose ensuite le thème "fil rouge", des activités, et peut rappeler le projet/souhait d'un.e des participant.e.s de la fois précédente.

Le but est de susciter l'inspiration plutôt que de proposer. Exemple, je pose un bol de cendre de manière visible plutôt que de dire "aujourd'hui on va faire un bol".

*"Les gens qui veulent toujours enseigner, empêchent beaucoup d'apprendre"*  
(Montesquieu)

### > le Jeu libre, les activités

Les participant.e.s choisissent leur activité parmi les propositions (ou improvisent). Ils/elles peuvent faire appel à des copain.e.s pour les y aider.

La présence de l'adulte a vocation à permettre à l'enfant de se sentir libre de révéler son potentiel, d'exprimer son génie créateur. L'adulte ne porte pas de jugement : l'important est le processus (pas le résultat). L'adulte ne fait donc pas non plus "à la place" de l'enfant. C'est l'enfant qui est au cœur de la pratique : s'il a un objectif, c'est à lui d'anticiper les moyens (matériaux, temps, aides) en fonction des règles (prendre soin de soi et du vivant), avec l'aide de l'adulte.

Le coin lecture, sit spot, permet aussi d'éloigner l'enfant de la "consommation" d'activités. De multiples exemples d'activités sont proposés en fin de document.

### Le regroupement (environ 1h30 après le lancement) :

Au signal ("cri du loup"), on se retrouve autour du feu

Suivant l'humeur, un "sit spot" peut être proposé, permettant à chaque enfant de s'offrir quelques minutes de méditation sans rien faire.

Ce moment peut être propice à un temps collectif (lecture, partage d'expérience, chanson, ...).

**Tour de feu personnel** : chacun livre son moment "pépète" et remercie éventuellement (un autre enfant avec qui il a partagé un bon moment, l'arbre qui lui a donné le bâton, la pluie qui lui a donné la boue, etc), et peut proposer une idée/un projet pour la fois suivante.



## *coopérer pour atteindre son objectif*



Fabriquer une cabane



Traverser un ruisseau



Bataille de boue ou de feuilles : cible non humaine, ou alors avec son accord préalable ! #consentement #limites #ressenti



Sourcer son matériel pour créer, révéler son génie créateur, prendre soin de soi et des autres (vivants), prise de risque mesurée...



*Un environnement propice à l'expérimentation, la prise de risque mesurée, éveil de l'équilibre, etc*



*Mesurer, appréhender, mettre en adéquation un objectif avec des moyens...*





*La forêt est l'habitat de milliers d'"aliens familiers".*



*Recherche de pistes d'animaux non-humains*



*Observer des vivants sauvages, dans leur milieu, sans prélever*

*Mettre l'animal en boîte est une forme de domination, de réification sur l'autre animal. S'émerveiller n'est pas "étudier". Nul besoin d'arracher pour s'émerveiller*

*Pister > trouver > reconnaitre*



*S'inspirer du réel et de ses émotions pour créer*



*Eveiller les sens, découvrir, oser, créer, se surprendre, s'émerveiller*



© Julie Crézé



*"Retrouve ton arbre" : jeu collaboratif (Robinson a les yeux bandés, guidé par Merlin qui l'emmène en marchant vers un arbre, puis ils retournent au point de départ, Robinson retire le bandeau et doit retrouver son arbre. Proprioception, Eveil de l'attention non visuelle.*



## *S'ennuyer pour s'inspirer*

*“Sit Spot” ou coin lecture, sieste : sortir de la boulimie d’activité, apprendre à s’ennuyer, à s’écouter*

*L’ennui est facteur de créativité !*

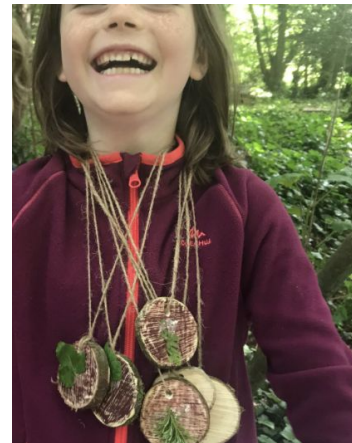
Sandi Mann et Rebekah Cadman, « Being bored at work can make us more creative », British Psychological Society.

[www.alphagalileo.org/ViewItem.aspx?ItemId=127365&CultureCode=en](http://www.alphagalileo.org/ViewItem.aspx?ItemId=127365&CultureCode=en)

*Sentir, ressentir, écouter ses peurs, les dépasser, partager*



*co-cr er, apprendre des savoir-faire et savoir- tre*



*Susciter l'inspiration plutôt que de proposer : je pose un bol de cendre plutôt que de dire "aujourd'hui on va faire un bol"  
Sourcer son matériel pour créer, révéler son génie créateur, prendre soin de soi et des autres (vivants), prise de risque mesurée...*



*Robinson réalise une boule en osier. Quel processus a-t-il suivi ?*



© Julie Crézé



© Julie Crézé







## AU LIEU DE DIRE "ATTENTION"

### NOURRIR LA CONNAISSANCE DE RISQUES



- As-tu remarqué que... ces rochers glissent, ce rondin est pourri, cette branche est fragile ?
- As-tu vu... les orties, tes copains pas loin, les épines ?
- Essaie de bouger... doucement, avec soin, vite, avec force.

Essaie d'utiliser tes... mains, pieds, bras, jambes.  
As-tu entendu... l'eau qui coule, le chant des oiseaux, le vent ?  
Sens-tu... stable sur ce rocher, la chaleur du feu ?  
Te sens-tu... apeuré, tout excité, fatigué, en sécurité ?



### ENCOURAGER LA RÉSOLUTION DES PROBLÈMES



- Que penses-tu faire pour... grimper sur cette souche, traverser ce rondin ?
- Que peux-tu utiliser... pour traverser, pour grimper, pour ton aventure ?

Où va-tu... poser ce caillou, grimper, creuser ton trou ?  
Qui va... être avec toi, aller avec toi, t'aider si... ?  
Comment vas-tu faire pour... descendre, grimper, traverser ?



## Des risques... pour des bénéfiques ! (suite)

Un risque n'est bénéfique que s'il est adapté aux besoins et aux compétences de l'enfant, qu'il est choisi par lui.elle et qu'il est bien accompagné

Le rôle de pédagogue est donc :

- d'identifier les risques du site, de nos activités et ceux spécifiques à nos participants
- d'en connaître les bénéfiques
- d'identifier nos propres peurs et les limites de nos compétences
- de sécuriser nos activités
- de poser, avec nos participants, un cadre sécurisant pour tou.tes et d'en être ensemble garant.e.s
- d'accompagner les enfants dans l'identification des risques - et donc de réfléchir à notre présence d'adulte dans cet aspect de l'exploration en nature

“Après de mon ARB, je vivais heureux...”

L'Analyse de Risques et de Bénéfices (ARB) est un document permettant de déterminer quel niveau de risque est associé aux activités proposées, mais également aux conditions globales de pratique. A titre d'exemple : présence de points d'eau, espace forestier, ou circulation régulière de personnes inconnues. En fonction de la gravité des risques identifiés, des mesures de réduction du risque peuvent être mises en œuvre, qui se traduisent souvent par des protocoles. Ces protocoles spécifiques sont écrits et partagés avec tou.te.s les membres de l'équipe encadrante - car il s'agit de poser sur papier nos “bons sens” accordés en une posture commune et partagée dans l'accompagnement des risques pendant nos ateliers.

en savoir + :

<https://www.reseau-pedagogie-nature.org/post/pistes-en-ppn-l-importance-des-risques-bien-mesurer-C3%A99s-point-cl-C3%A9-6-la-prise-de-risque-mesurer-C3%A99e>



## Bibliographie

L'école de la forêt - Peter Houghton et Jane Worroll  
Les enfants des bois - Sarah Wauquiez  
Passeur de nature - Emilie Lagoeyte, Cindy Chapelle, Titwane  
Vivre la nature avec les enfants - Joseph Cornel, Souffles  
L'enfant dans la nature - Matthieu Chéreau et Moïna Fauchier-Delavigne  
Laissez-les grimper aux arbres - Louis Espinassous  
Pour une éducation buissonnière - Louis Espinassous  
Pistes - Louis Espinassous  
Le guide de la survie douce - François Couplan  
Cuisiner sur le feu - Linda Louis  
Agir ensemble en forêt - P. Laussel, M. Boitard, G. Du Bus De Warnaffe Une Enfance en liberté - Richard Louv

Quelques articles intéressants :

[https://ecole.salamandre.org/article/jouer-dehors-pourquoi-ce-nest-pas-si-simple/?fbclid=IwAR1XdfON0yWJMXVmUFVlxfMDI787S\\_Rc522HAeesqdjxP8VjU6qebN8omAk](https://ecole.salamandre.org/article/jouer-dehors-pourquoi-ce-nest-pas-si-simple/?fbclid=IwAR1XdfON0yWJMXVmUFVlxfMDI787S_Rc522HAeesqdjxP8VjU6qebN8omAk)  
<https://www.nature.com/articles/s41598-019-44097-3>  
<https://www.nature.com/articles/s41380-022-01720-6>

## Films/Videos

Un exemple de forest school britannique :

<http://www.badgerforestschoo.co.uk/video.html>

« What is forest school? » (un court film expliquant les bases de la PPN)

[https://www.youtube.com/watch?v=pmG5HG8A1hc&fbclid=IwAR2dGKS\\_MzVLcyE5\\_pzdVYKborfAVAb4zSH6S](https://www.youtube.com/watch?v=pmG5HG8A1hc&fbclid=IwAR2dGKS_MzVLcyE5_pzdVYKborfAVAb4zSH6S)

Un autre : <https://www.youtube.com/watch?v=8b2vC-ecUuU>

Et un autre : <https://www.youtube.com/watch?v=nqrWQi0NxY>

Et encore un autre (de presque une heure) :

<https://www.youtube.com/watch?v=L3mqitevkQc&t=555s>

La Forêt pour école :

<https://www.youtube.com/watch?v=yu6KASoLvzs&t=2s>

Les pieds sur Terre (série de courtes vidéos filmées à Autour du Feu) :

<https://www.youtube.com/watch?v=3n1YEsoF-1Q&t=1s>

Eduquer et enseigner dehors (GRAINE – Sarah Wauquiez)

<https://www.youtube.com/watch?v=AN2aNqwfVu0>

« Les Enfants du Dehors », documentaire montrant une belle expérience dans un milieu pas facile pour rencontrer la nature par Mariette Ferrin

<https://vimeo.com/ondemand/enfants/169716475>

l'École Pleine Nature (Moulis) – ouverte depuis septembre 2018

<https://www.youtube.com/watch?v=W4nJR7Lxjm4&feature=share>